

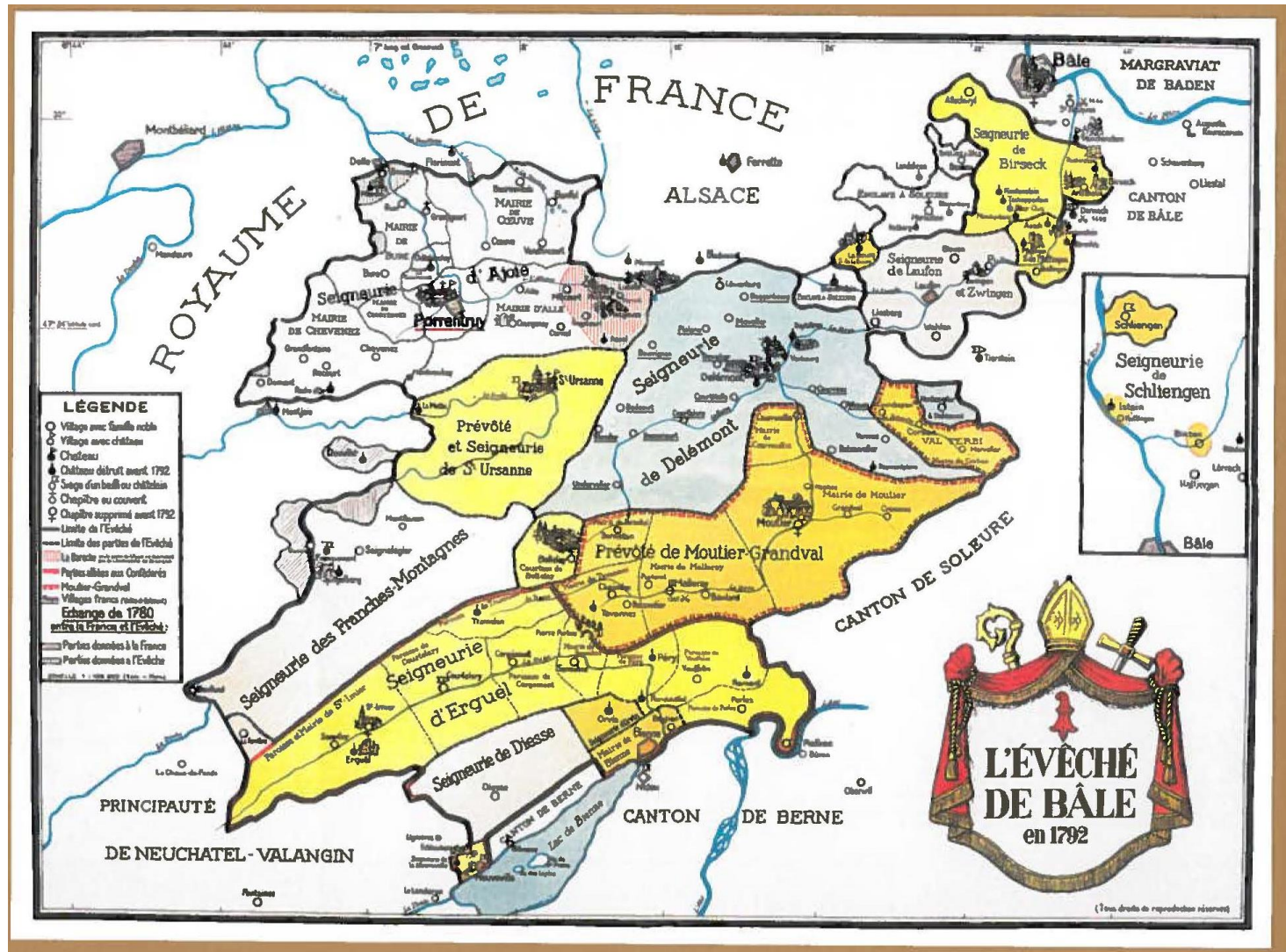


**SwissLAB 2017 - ROREP**  
**Innovation, Industrie et Régions**

**Considérations historiques  
sur l'économie de la région**

Martin Schuler, MicroGIS SA  
Tramelan, le 2 juin 2017

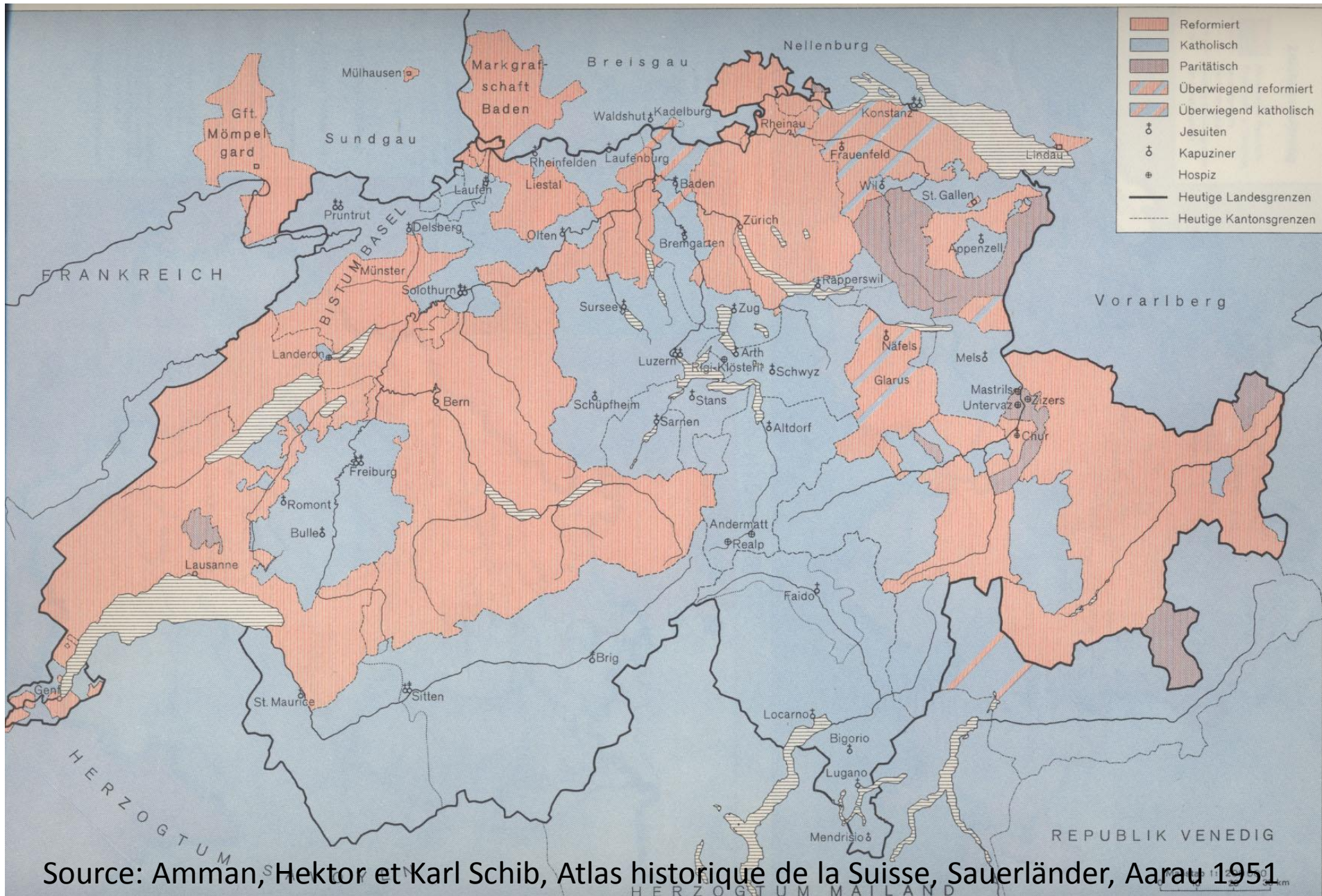
# L'évêché de Bâle en 1792



# Le diocèse de Bâle

- Le **diocèse de Bâle** est une circonscription ecclésiastique de l'Église catholique.
- Jusqu'à la Réforme, l'évêque de Bâle résidait à Bâle. En 1528, Porrentruy devient le lieu de résidence de l'évêque et le restera jusqu'en 1828, quand la cathédrale de Soleure devient le siège du diocèse.
- De 999 à 1802, l'évêque de Bâle était également prince du Saint-Empire romain germanique et, à ce titre, propriétaire terrien dans l'actuel Canton du Jura, dans le Jura bernois, dans le Birseck, dans le Laufonnais, et à Schliengen, sur la rive droite du Rhin.
- En 1486, Moutier signe une alliance de combourgeoise avec Berne, puis avec Soleure et Fribourg.
- En 1579, l'évêché de Bâle devient un allié des cantons catholiques.

# Confessions en 1700



Source: Amman, Hektor et Karl Schib, Atlas historique de la Suisse, Sauerländer, Aarau 1951

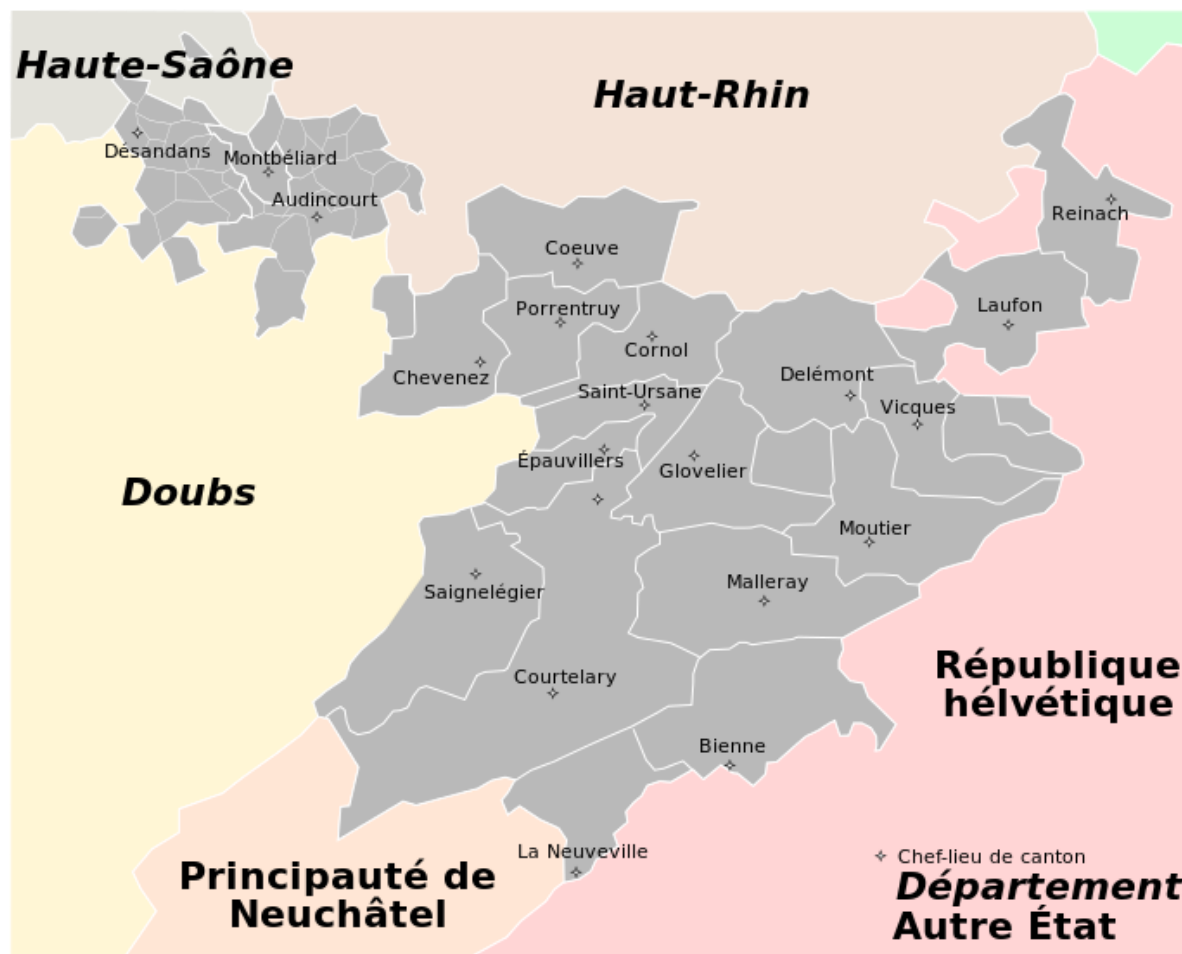
# Les Anabaptistes dans la montagne jurassienne



Les Anabaptistes idéalisés au XIXe siècle. Fritz Huguenin-Laussaulette, Famille anabaptiste, 1888, Auteur: Pierre-Yves Moeschler, 2010

# Département du Mont-Terrible, 1793-1800

(puis incorporation dans le Département du Haut-Rhin, 1800-1815)



[https://fr.wikipedia.org/wiki/Mont-Terrible#/media/File:D%C3%A9partement\\_du\\_Mont-Terrible.svg](https://fr.wikipedia.org/wiki/Mont-Terrible#/media/File:D%C3%A9partement_du_Mont-Terrible.svg)

# Les premières industries: verreries et fonderies

- Premières industries dans le Jura liées aux minerais locaux et à l'abondance du bois:
- Verreries (La Heutte) et fonderies (Undervelier, Courrendlin);
- → bases techniques du travail sur le fer;
- → promoteur engagé: Jacques Blarer von Wartensee, évêque de Bâle de 1575 à 1608.

**Forge d'Undervelier,**  
Hentzy, vers 1800



<http://www.cgaeb-jura.ch/fer/s0t6.html>

# Etapes de l'industrialisation du Jura

- Verreries (15<sup>e</sup> s.), fonderies (dès 1600)
- **Proto-Industrialisation**: travail à domicile de paysans ayant du temps (surtout en hiver), selon le principe de **l'établissage (Verlagssystem)** (dès 1760);
- **Ateliers** (19<sup>e</sup> siècle): regroupement du travail dans un établissement possédé par un patron et **manufactures**, des fabriques artisanales;
- La **mécanique** (fin du 19<sup>e</sup> s. dans le Jura): usines à production de machines à ressources d'énergie.
- Usines dès le 20<sup>e</sup> siècle
- → Industrialisation précoce, étapes ultérieures retardées



# 1700-1793: L'essor du textile et de l'horlogerie

Période mercantiliste - soutien de l'économie par les Princes-Evêques de Bâle;  
Artisanat diversifié: dentellerie, bas, bonnets, débuts de l'horlogerie;  
Le cœur des activités dans les Montagnes de St-Imier et de Tramelan – la vallée se trouve en position périphérique;

## Atelier de dentellerie

(Source: Laurence Marti, p.59)



# La proto-industrialisation

La **proto-industrie** (ou *proto-industrialisation*) est un terme économique conçu par Franklin Mendels en 1969, décrivant de très petits ateliers essentiellement situés en milieu rural, aux XVIII<sup>e</sup> et XIX<sup>e</sup> siècles.



[https://fr.wikipedia.org/wiki/Histoire\\_de\\_l%27industrie\\_horlog%C3%A8re](https://fr.wikipedia.org/wiki/Histoire_de_l%27industrie_horlog%C3%A8re)

# La proto-industrialisation – les critères du concept

- le développement d'une production industrielle destinée à l'exportation;
- l'implication de nombreuses familles paysannes qui trouvent dans l'activité industrielle d'indispensables ressources complémentaires ;
- la complémentarité entre des producteurs de surplus agricoles commercialisés et de petits exploitants installés sur des parcelles trop peu fertiles pour assurer leur survie ;
- la présence d'une région organisée autour d'une ou plusieurs villes et unifiée par des moyens de transport et une unité juridique.

Franklin Mendels, 1969

# Proto-industrie en Suisse:

le développement de la périphérie et des régions d'altitude  
Jura (VD, NE, Evêché), Glaris, Appenzell, Toggenburg, Oberland ZH, Oberbaselbiet



<https://www.tramelan.ch/index.php/fr/vie-locale/histoire.html>

- Développement des régions moins bien accessibles
- Transports des produits légers et à haute valeur ajoutée

# 1793-1815: Département français

## 1815-1890: L'horlogerie domine

1793-1815: Période difficile, puisque fort changeante. Protectionnisme français, ouverture vers Outre-Mer; 1815: Berne mène une politique libérale – **essor de l'horlogerie** qui impose une mono-structure; **Industrie manufacturière**, production par composants dans des ateliers spécialisés selon les professions; Dynamique forte, grande mobilité

### Tramelan 1785 et 1875

(Source: Laurence Marti, p.59)



TRAMELAN - Vue Générale



# 19<sup>e</sup> siècle: la domination de l'horlogerie

L'horlogerie – une activité de spécialistes; bien payée;  
Développement des ateliers dans les villages; recul démographique dans les montagnes;  
Conditions de travail libérales → création de sociétés d'entraide (privées);  
Mouvement des ouvriers marqué par les conditions de travail (fédérations professionnelles);  
Les anarchistes jurassiens;

**Société générale de consommation, 1900?**

(Source: Laurence Marti, p.120)

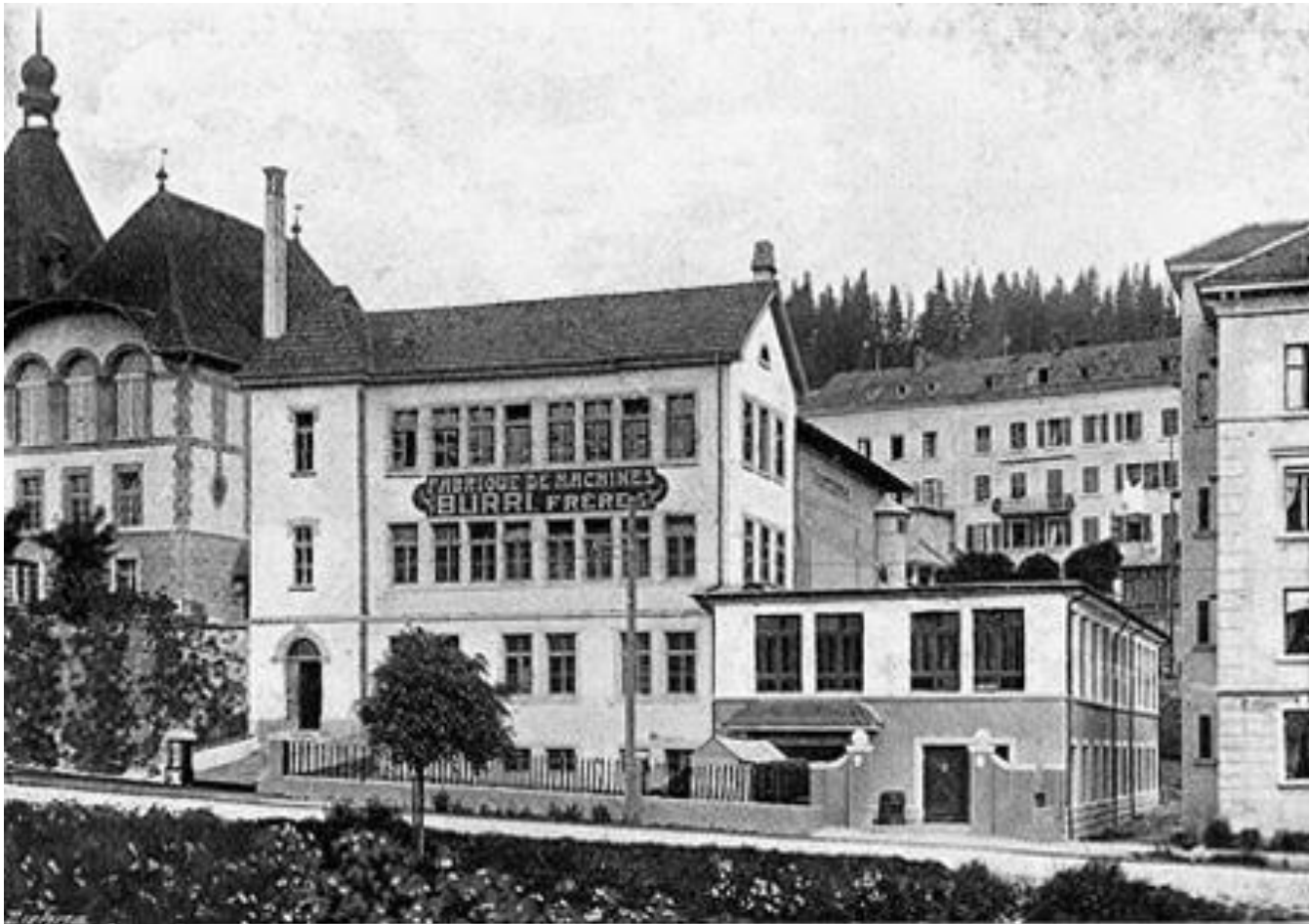


# 1884 : Construction de la ligne régionale Tavannes – Tramelan



<https://www.tramelan.ch/index.php/fr/vie-locale/histoire.html>

# Apparition de la mécanique sur les rives de la Trame à la fin du XIXe siècle (Burri machines, 1906)



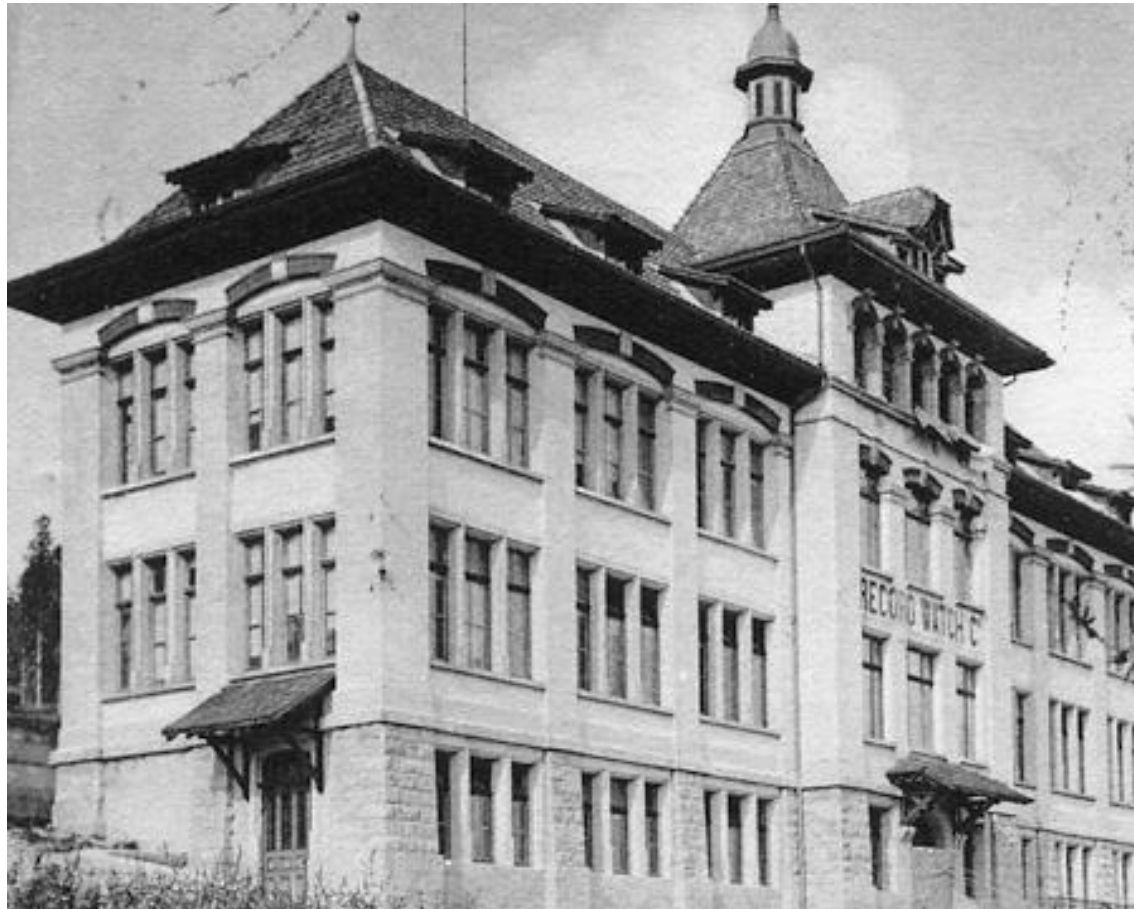
<https://www.tramelan.ch/index.php/fr/vie-locale/histoire.html>



# De la manufacture à l'usine

1903 : La Record Watch, manufacture d'horlogerie.

Emploi de 250 personnes, permettant une production de 250'000 montres par année.



<https://www.tramelan.ch/index.php/fr/vie-locale/histoire.html>

# L'âge d'or des fabriques (1890-1970)



**Fabrique des Longines, St-Imier, 1911**  
(Source: Laurence Marti, p.186)



**Atelier de réglage, Longines, 1911**  
(Source: Laurence Marti, p.120)

# La transformation profonde et la reconstruction



**Audrey Hepburn,  
égérie de l'élégance**

(Source: Laurence Marti, p.322)



**Visite du Conseil fédéral à St-Imier, 2005**

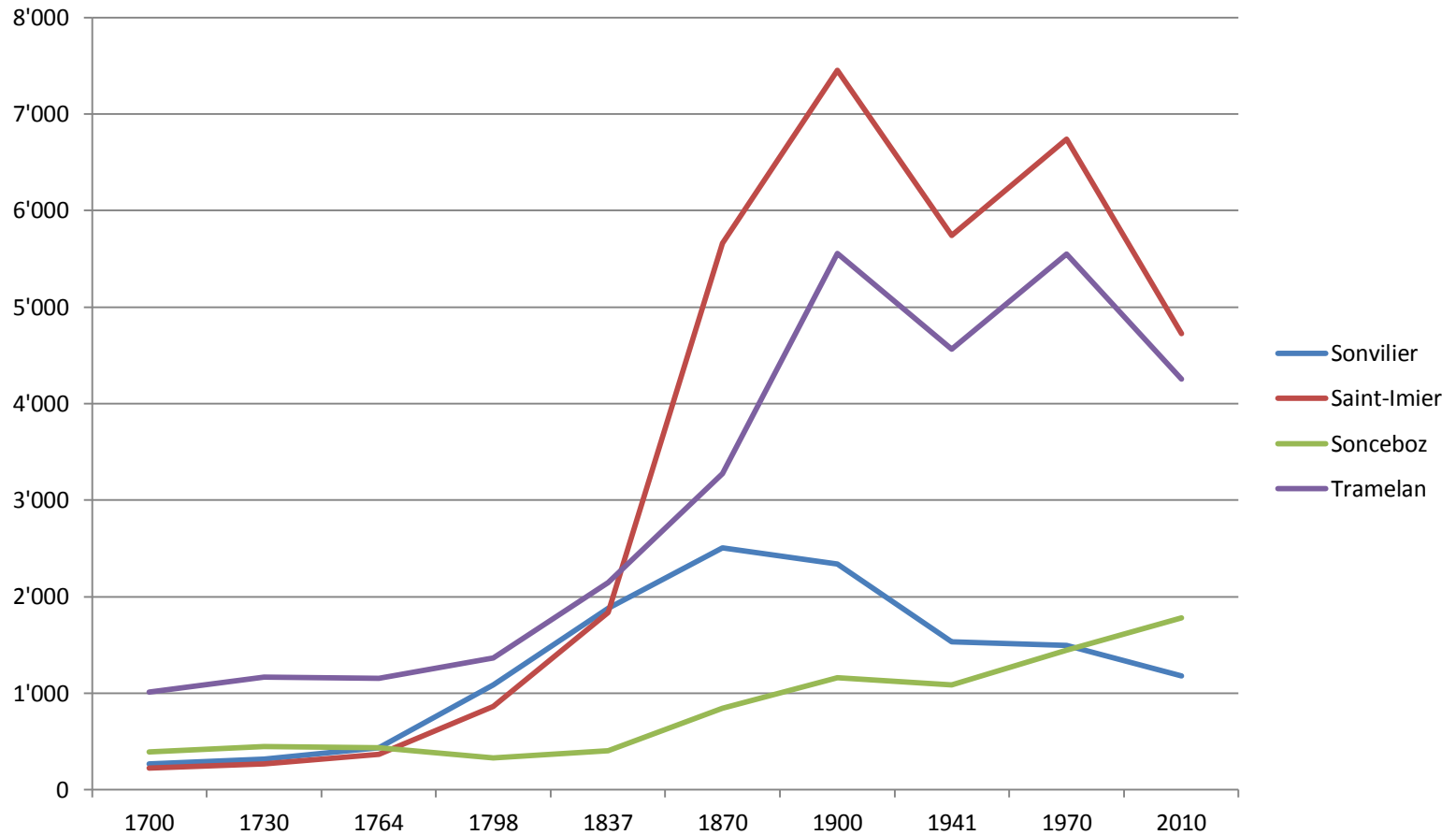
(Source: Laurence Marti, p.325)

# Evolution de la population 1700-2010

## Communes du Vallon de St-Imier

alt.	Commune	1700	1730	1764	1798	1837	1870	1900	1941	1970	2010
1005	La Ferrière	652	750	798	860	994	1040	723	481	445	556
907	Renan (BE)	136	157	167	890	2'154	1'936	1'746	895	1'094	845
802	Sonvilier	271	319	436	1'089	1'877	2'507	2'341	1'531	1'497	1'178
793	Saint-Imier	227	267	365	866	1'838	5'662	7'455	5'741	6'740	4'725
741	Villeret	195	230	314	496	774	1'268	1'422	1'063	1'057	943
706	Cormoret	225	259	264	288	472	571	669	625	641	509
695	Courtelay	349	402	410	454	810	1'219	1'228	1'084	1'462	1'270
680	Cortébert	181	219	208	192	301	652	793	698	776	703
663	Corgémont	295	357	340	360	648	1'114	1'418	1'187	1'645	1'544
652	Sonceboz-Somb	393	449	436	330	406	847	1'158	1'087	1'446	1'783
626	La Heutte	120	138	138	138	212	295	400	313	486	479
635	Péry	242	279	278	331	511	682	983	1'032	1'486	1'361
669	Orvin	460	529	532	477	613	740	766	771	1'034	1'183
862	Plagne	139	159	161	226	166	258	292	233	277	361
707	Vauffelin	96	110	111	132	254	251	258	266	467	467
750	Romont (BE)	114	131	132	147	213	199	178	151	213	199
1063	Mont-Tramelan	141	162	160	153	170	187	149	146	127	120
917	Tramelan	1'015	1'168	1'154	1'366	2'147	3'274	5'559	4'565	5'549	4'254
	<b>Vallon de St-Imi</b>	5'251	6'085	6'404	8'795	14'560	22'702	27'538	21'869	26'442	22'480

# Evolution de la population de quatre communes entre 1700 et 2010



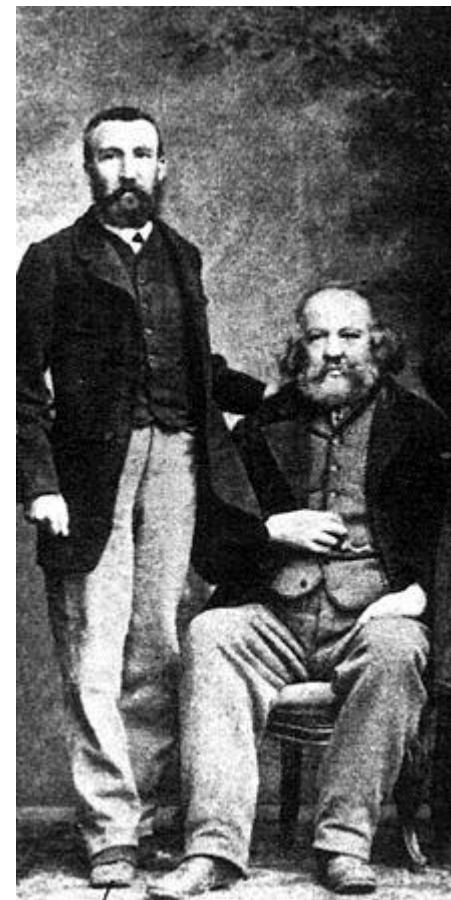
# Le mouvement anarchiste dans les Montagnes Neuchâteloises et le Jura bernois (I)

(Charles Thomann, 1947; ainsi que: wikipédia «mouvement anarchiste»)

- L'**Association internationale des travailleurs** (AIT) (Internationale Arbeiterassoziation) est le nom officiel de l'organisation également connue sous le nom de **Première Internationale**, fondée le 28 septembre 1864 à Londres.
- L'AIT se donne pour objectif d'unir les prolétaires dans la lutte qu'ils mènent pour leur émancipation, au-delà des divisions des Etats-Nations. La fondation de la Première Internationale marque ainsi la rupture du mouvement socialiste avec le républicanisme.
- Au **Congrès de Genève (1866)**, 60 délégués viennent de France, de Suisse, d'Allemagne et d'Angleterre. Les Suisses sont en grand nombre (Adhémar Schwitzguébel, St-Imier).
- Le recours à la grève comme moyen politique divise l'AIT: Pierre-Joseph Proudhon y est hostile, tandis que les « collectivistes » (ou « communistes ») la soutiennent. Le congrès de 1868 à Bruxelles marque la prédominance des idées syndicalistes et collectivistes (textes rédigés par Karl Marx).

# Le mouvement anarchiste dans les Montagnes Neuchâtelaises et le Jura bernois (II)

- **En 1868, Bakounine adhère à la section suisse de l'AIT (à St-Imier).** L'AIT va progressivement se trouver divisée entre «marxistes» et «anarchistes» de tendance bakouniste. Lors du Congrès de Bâle (1869), 61% se déclarent antiautoritaires («bakounistes»). Marx et Bakounine commencent à se méfier l'un de l'autre.
- En 1870, les sections romandes se divisent; les jurassiens restent anarchistes. En 1872, à La Haye, l'exclusion de Bakounine est votée.
- L'AIT elle-même perd de son influence suite à l'échec de la «Commune» à Paris.



Michel Bakounine et Charles Perron  
au congrès de Bâle en 1869.

# Le mouvement anarchiste dans les Montagnes Neuchâtelaises et le Jura bernois (III)

- Une Internationale dite « anti-autoritaire » va naître. La fédération jurassienne sera le point de regroupement des fédérations hostiles au conseil général. C'est autour d'elle que va mûrir l'idéologie anarchiste, promoteur d'un système économique autogéré en dehors de toute autorité, de tout État. La constitution de cette nouvelle internationale a lieu à **Saint-Imier** le 15 septembre 1872. Y sont représentées les fédérations espagnoles, italiennes et jurassiennes, plusieurs sections françaises et deux sections d'Amérique. Le congrès de St-Imier se donne comme objectif « la destruction de tout pouvoir politique par la grève révolutionnaire ».
- C'est au moment où il voyait ses idées triompher que Bakounine décida de se retirer.
- Les militants anarchistes les plus actifs se tournent vers un type d'actions individuelles, qui va les couper du mouvement ouvrier.



# Littérature consultée

- Amman, Hektor et Karl Schib, Atlas historique de la Suisse, Sauerländer, Aarau 1951
- Marti Laurence, Une région au rythme du temps. Histoire socio-économique du Vallon de St-Imier et ses environs, 1700-2007. Editions des Longines, 2008.
- Thomann Charles, Les mouvement anarchiste dans les Montagnes Neuchâtelaises et le Jura bernois, La Chaux-de-Fonds, 1947.
- Bernhist.ch (site des statistiques historiques de Christian Pfister – Planungsatlas Bern)
- <http://www.geneanet.org/gallery/?action=detail&rubrique=cartes&id=742236>
- <https://www.tramelan.ch/index.php/fr/vie-locale/histoire.html>
- <https://www.google.ch/search?q=jura+bernois+carte&client=>
- <https://fr.wikipedia.org/wiki/Mont-Terrible#/>